



INFOTREŇČÍN

21. jún 2016 | mimoriadne vydanie

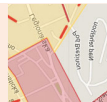
Otázky a odpovede

STR. 5, 6, 7



Mapa zón

STR. 8



Kalkulačka parkovania

STR. 12



Parkujme rozumne



Návrh Všeobecne záväzného nariadenia si môžete pozrieť na mestskej webovej stránke.

Veľký počet áut a s tým súvisiaca otázka, kde zaparkovať – to je problém, ktorý riešia všetky sídla, metropoly aj malé mestečká. Ako u nás, tak aj v zahraničí. Trenčín nie je výnimkou.

Jedno auto v domácnosti je úplne bežné, realitou sa ale stávajú dve, tri. Parkoviská kapacitne nestačia nielen v centre, ale aj na sídliskách. V čase ich masovej výstavby bolo totiž potrebných menej parkovacích miest, ako je tomu dnes. Cesty zatarasené autami často zabráňujú v prejazde sanitkám, hasičom či polícii. Vozidlá sú zaparkované, kde sa dá – teda na tráve, ihriskách a doslova zahlcujú verejný priestor.

Mesto má len dve možnosti.

Buď reagovať na neustály nárast počtu automobilov výstavbou nových parkovacích miest, avšak na úkor zelene, budovania cyklotrás, opráv chodníkov, ciest. Druhou možnosťou je regulovať a tak aj spoplatniť verejný priestor, ktorý doteraz bezplatne využíva iba jedna skupina občanov, a to vlastníci a užívatelia vozidiel. Mesto Trenčín si vybralo tú, ktorú považuje za spravodlivejšiu a korektniejšiu.

Zásady parkovacej politiky,

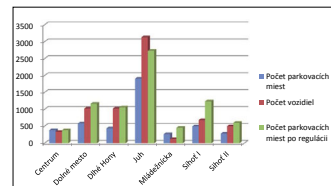
ktorými sa tvorcovia v Trenčíne inšpirovali, už úspešne zaviedli aj v iných mestách a aglomeráciách. Všetkým sa páči, aká je zelená Kodaň, Amsterdam, Viedeň, Vancouver. Avšak často už nevidia, že za súčasným stavom, kedy je na uliciach viac cyklistov ako áut, sú regulačné opatrenia. Tieto mestá jednoznačne uprednostnili celoplošnú reguláciu parkovania na značnom území mesta, vo viacerých častiach a zónach.

Na tento krok sa mesto začalo pripravovať už pred viac ako dvomi rokmi. Urobilo audit parkovacích miest, zdokumentovalo jednotlivé plochy, hľadalo nové a bezpečné dopravné

riešenia. Pozornosť venovali aj trasovaniu cyklochodníkov, novým riešeniam pre chodcov či odstráneniu kolíznych kríživatiek. Námety sa zbierali nie od stola, ale priamo v teréne, pričom boli s občanmi zároveň rozoberané aj možnosti, ako jednotlivé prípady riešiť.

Výsledkom bol návrh mestskej parkovacej politiky a všeobecne záväzného nariadenia (VZN), ktoré mesto predložilo na pripomienkovanie. Je dôležité, aby sa na dopracovaní návrhu podieľali aj občania. Špeciálne vydanie mesačníka INFO prináša odpovede na mnohé otázky so snahou vyjasniť pochybnosti.

Z OBSAHU



Ako sa teraz parkuje v Trenčíne

STR. 3



Prečo musí mesto regulovať parkovanie?

STR. 4

Cenník parkovania

STR. 11

NEPRIŠLO VÁM DOMOV INFO?

Reklamácie roznosu hláste prosím do piatka 24. júna 2016 najneskôr do 14.00 hodiny na číslo 032/6504 287.



O čom je mestská parkovacia politika

Verejný priestor je zahltený autami. Centrum a priľahlé ulice sú plné cez deň, sídliská zase v noci. Súčasný stav parkovania je neudržateľný a je potrebné ho riešiť – na tom sa zhodujú odborníci aj verejnosť.

Problematiku parkovania pomáha mestám riešiť Slovenská parkovacia asociácia prostredníctvom dokumentu Mestská parkovacia politika. Ide o súbor návodov a postupov, ako účinne zefektívniť a kontrolovať parkovanie v meste. Jedným z odporúčaných opatrení je vyregulovať parkovanie vo všetkých jeho zónach, teda v centre i na sídliskách.

■ JE NAJVYŠŠÍ ČAS

Odborníci upozorňujú, že mestá už nemôžu otáľať a musia situáciu riešiť. Účinnými sa ukazujú opatrenia, ktoré dokážu systémovo a dlhodobo riešiť statickú dopravu, pričom jedným z nich je aj regulácia parkovania. Jej cieľom je najmä zlepšenie dopravnej obsluhy, obmedzenie nepotrebné či nežiaducej automobilovej dopravy

a zabezpečenie potrebných parkovacích miest.

■ MESTO MÁ SVOJ DOKUMENT O PARKOVACEJ POLITIKE

Trenčín zostáva posledným krajským mestom, v ktorom ešte nie je zavedené regulované parkovanie formou parkovacích zón, teda ucelených oblastí, nielen uzavretých vybratých parkovísk. Model, ako chce mesto riešiť túto nepriaznivú situáciu, predstavuje v dokumenteestskej parkovacej politiky, ktorý schválili poslanci vlani v októbri. Určuje tu základné zásady, zámery a filozofiu, zdôvodňuje celý proces zónovania a regulácie.

Súčastou prípravných prác je aj verejná propagácia zámeru s využívaním čo najširšieho mediálneho priestoru, ktorým

disponuje mesto (tlač, rozhlas, verejné vyhlášky a oznamy).

■ ZAVEDENIE REGULOVANÉHO PARKOVANIA SA OSVEDČILO

Regulované parkovanie verejnosť neprijíma jednoznačne a pozornosť zužuje iba na platbu za niečo, čo mala doteraz zadarmo. Slovenská parkovacia asociácia (SPA) však upozorňuje, že vlastníctvo auta a služby s ním spojené stoja peniaze a parkovanie rovnako medzi ne patrí. Autá zaberajú verejný priestor a ten, podľa SPA, nie je a ani nikdy nebol zadarmo. Podľa skúseností z iných miest, negatívne reakcie na tieto opatrenia trvali väčšinou iba do momentu, kedy sa naplno prejavili výsledky regulácie a občania pocítili ich priaznivý efekt. Tak tomu bolo aj vo Viedni, ale aj v iných mestách, kde zavedenie regulovaného parkovania pomohlo zvládnuť veľmi zlú dopravnú situáciu v osemdesiatych rokoch

MESTSKÁ PARKOVACIA POLITIKA OKREM INÉHO DEFINUJE

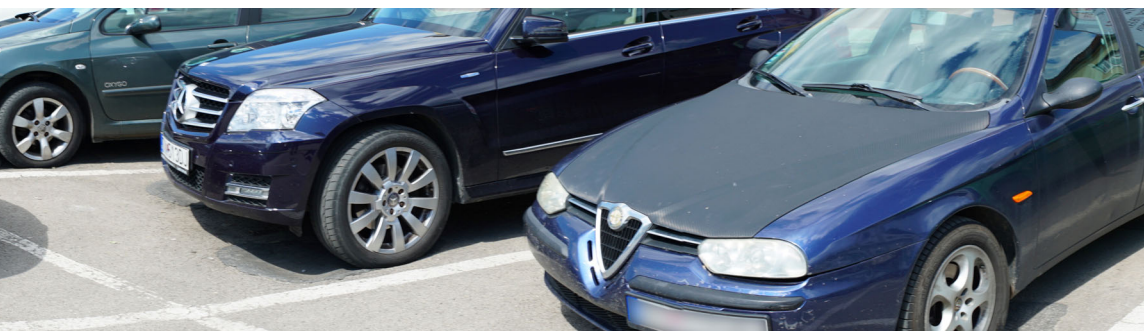
- zóny regulovaného parkovania,
- uplatnenie existujúcej legislatívy,
- časový harmonogram,
- spôsob a zabezpečenie kontroly,
- ekonomické hodnotenie (príjmy a výdavky),
- pripomienkovanie a odsúhlasenie návrhu dopravnou a mestskou políciou,
- komunikáciu s odbornou verejnosťou,
- nevyhnutnosť a potrebu s materiálom oboznámiť i laickú verejnosť (rezidenti).

20. storočia. Aj vďaka tomu, že mesto včas zasiahlo, sa dnes Viedeň umiestňuje vo svetovom rebríčku kvality života pravidelne v prvej desiatke svetových miest.

AKO RIEŠIA PARKOVANIE INÉ MESTÁ?

Filozofia parkovacej politiky v Trenčíne je veľmi podobná tomu, ako riešia parkovanie v iných mestách, na Slovensku aj v Čechách. Pre viac informácií si môžete pozrieť niektoré webové stránky.

<http://www.parkujvklidu.cz/>
<http://www.scmagazine.cz/>
<http://parking.liberec.cz/>



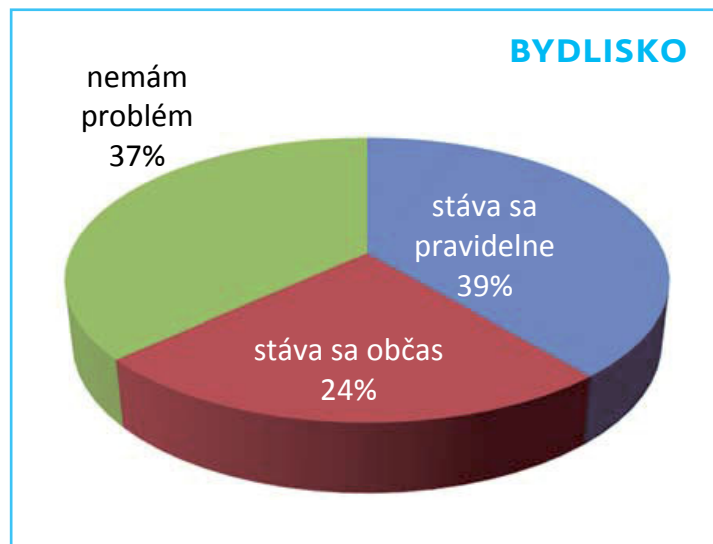
Ako sa teraz parkuje v Trenčíne

V Trenčíne, rovnako ako v iných mestách na Slovensku, neúmerne stúpa počet áut. Štatistiky uvádzajú, že medziročne ide o takmer štvorpercentný nárast.

To znamená, že o päť rokov sa počet majiteľov áut zvýši o pätinu. S tým zároveň stúpajú aj požiadavky na parkovacie miesta. Nie je však možné reagovať na výrazný nárast počtu vozidiel „donekonečna“ výstavbou nových parkovacích miest. Jedno zaberá cca jedenásť metrov štvorcových verejného priestoru. V budúcnosti by tak postupne mizla zeleň, ktorú by nahradili betónové parkovacie plochy. A Trenčín touto cestou ísť nechce.

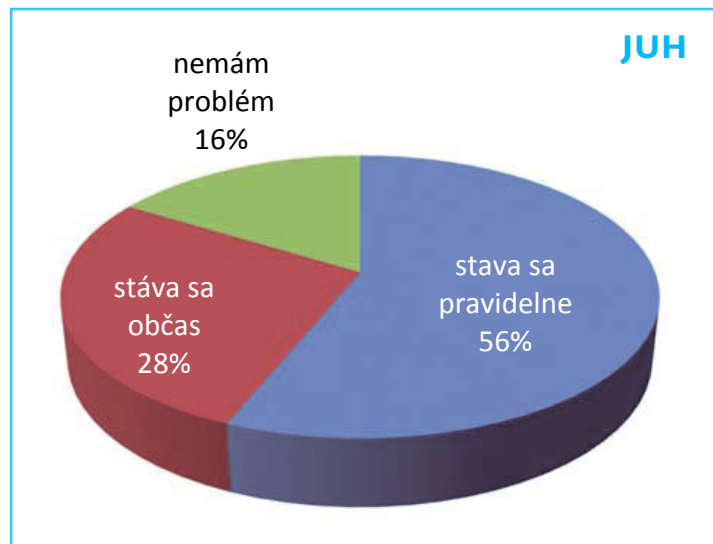
Už dnes je situácia v našom krajskom meste neúnosná. Skoro 40 percent Trenčanov má dnes problém zaparkovať v mieste svojho bydliska. Približne štvrtine sa to stáva občas.

Mali ste za posledných 10 dní problém zaparkovať v mieste vášho bydliska?



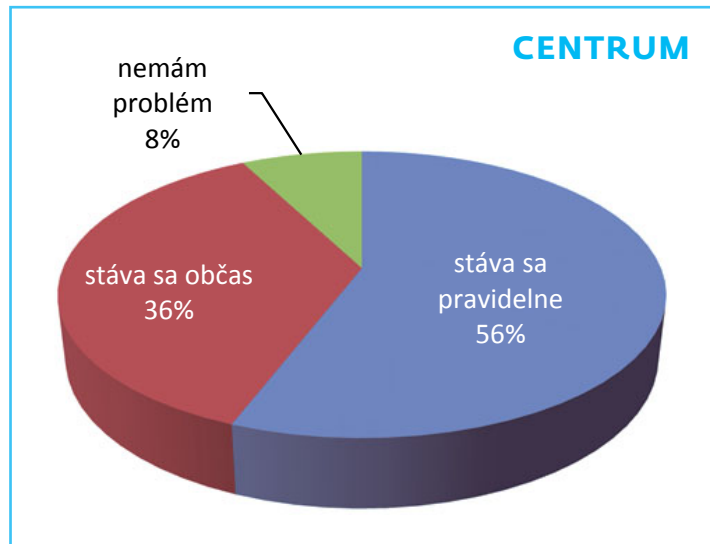
Ešte horšia situácia je na sídlisku Juh, kde sa s problémom zaparkovať stretáva viac ako polovica majiteľov áut.

Mali ste za posledných 10 dní problém zaparkovať na sídlisku Juh?



Rovnako komplikovaná situácia s parkovaním je v centre mesta.

Mali ste za posledných 10 dní problém zaparkovať v centre mesta?

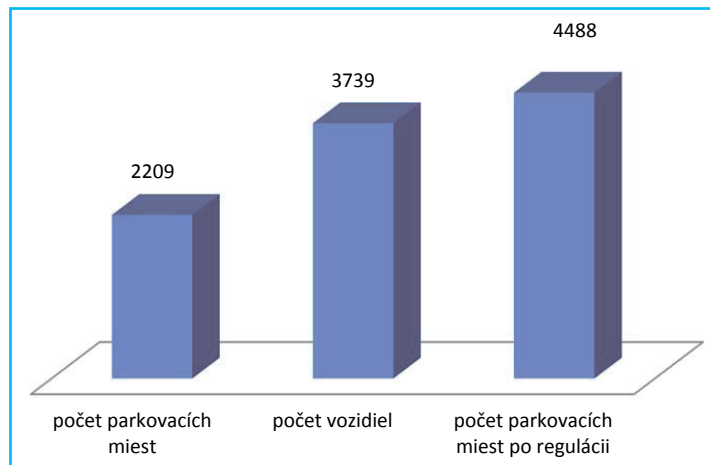


Na rozdiel od sídlisk, v centre obyvatelia „súperia“ o parkovanie s motoristami, ktorí do centra prichádzajú za prácou alebo ako návštevníci. Zámerom parkovacej politiky je preto zvýhodniť domácich rezidentov – tzn. občanov s trvalým pobytom v meste Trenčín.

■ ČO MESTO TRENČÍN UROBIL PRE TO, ABY NEPRIAZNIVÚ SITUÁCIU PARKOVANIA RIEŠILO?

Trenčianska parkovacia spoločnosť, a. s., v roku 2012 podrobne monitorovala a analyzovala súčasný stav parkovania s výhľadom do budúcnosti. Zrealizovala sčítanie parkovacích miest a vozidiel parkujúcich na verejných priestranstvách. Výsledkom bol podrobný passport parkovacích plôch v meste ako aj návrh, ktorý by odzrkadľoval reálne potreby mesta na parkovanie.

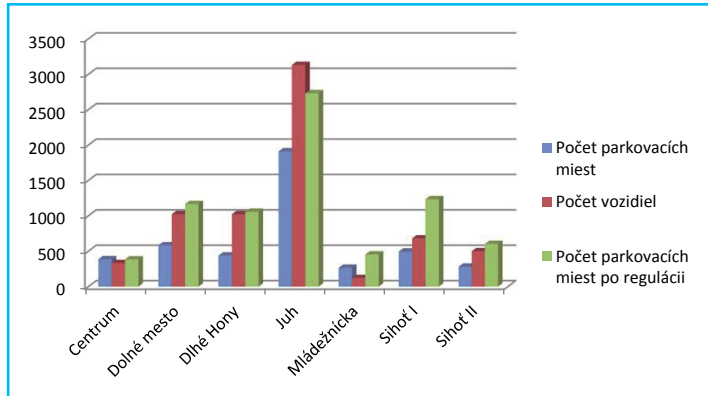
Passport parkovacích miest v Trenčíne.



Poznámka: Podľa VZN ide o údaje z pasiem A, B, C, D, G, H)

Z tabuľky je vidieť, že v Trenčíne dnes (v uvedených 6 pásmach) parkuje 1530 áut (3739 – 2209) nelegálne z hľadiska bezpečnosti a dodržiavania cestného zákona. Zjednosmerním ulíc a vyznačením parkovísk vznikne 2279 nových parkovacích miest.

Passport parkovacích miest pred a po regulácii podľa vybraných mestských zón



Z grafu je zrejmé, že najväčšia potreba výstavby nových parkovacích miest je na sídlisku Juh. Najviac nelegálnych parkovísk je na Dlhých Honoch, sídlisku Juh a v Dolnom meste.

Mesto alebo súkromná spoločnosť?



Občania preferujú výber parkovného priamo v mene mesta Trenčín.

O riešenie parkovania v Trenčíne sa zaujímalo viacero súkromných parkovacích spoločností. Sú aj mestá, ktoré poverili spravovaním parkovania súkromnú spoločnosť, Trenčín však ide inou cestou. Parkovanie chce mať mesto vo vlastných rukách a nebude ho zabezpečovať žiadnou externou súkromnou spoločnosťou.

■ VYHOVELI ĽUĎOM

Trenčianska parkovacia spoločnosť bola založená v roku 2009. Je to mestská akciová spoločnosť, ktorej jediným, akcionárom je Mesto Trenčín.

Napriek tejto skutočnosti, z doručených pripomienok bolo zrejmé, že občania preferujú výber parkovného priamo v mene Mesta Trenčín. Preto vedenie mesta navrhlo, aby výber parkovného realizovalo Mesto Trenčín vo vlastnom mene a na vlastný účet na vymedzených úsekoch miestnych komunikácií. Trenčianska parkovacia spoločnosť, a. s. bude aj naďalej prevádzkovať parkovanie, avšak už iba na parkoviskách, ktoré sú na súkromných pozemkoch. Stopercentným vlastníkom akcií Trenčianskej parkovacej spoločnosti, a. s. bude aj naďalej Mesto Trenčín.

Prečo mesto musí regulovať parkovanie?

Regulácia parkovania je reakciou na aktuálnu dopravnú situáciu v Trenčíne, odpoveďou na súčasné problémy v doprave a snahou o ich riešenie.



Úlohou mesta je zabezpečiť bezpečnosť a prejazdnosť ciest a vytvoriť podmienky pre statickú dopravu. Skúsenosti vyspelých miest dokazujú, že účinným a efektívnym spôsobom, ako zabezpečiť žiadanú kvalitu života, zlepšiť mobilitu v meste a bezpečnosť na cestách pre cyklistov, chodcov i motoristov, je zaviesť celoplošnú reguláciu parkovania. Tam, kde to už riešili a vyriešili, dnes už väčšina sťažností pominula.

■ CIEĽOM JE NASTAVIŤ PRAVIDLÁ

Zámerom regulácie parkovania nie je bezohľadné naplnenie mestskej kasy, ako to niektorí chápu. Jej cieľom je stanoviť pravidlá pre doteraz ničím neobmedzovaný nárast počtu vozidiel a ničím neobmedzované „prisvojovanie“ si verejného priestranstva, ochrániť rezidentov, poskytnúť voľné parkovacie miesta, vytlačiť z centra mesta dlhodobé státie atď. A najmä, podnietiť ľudí, aby začali premýšľať inak a využívali iné dopravné prostriedky ako bicykle, MHD.

■ PODPORA ALTERNATÍVNEJ DOPRAVY

Mesto chce vytvárať lepšie

podmienky pre cyklistov. Už v tomto roku v centre pribudnú cyklochodníky, cyklotrasy sú v pláne aj na Juhu a Sihoti. Križovatky s dlhými priechodmi budú rozdelené ostrovčekmi, aby boli bezpečnejšie pre chodcov. Aby sa zatraktívnila MHD pre občanov, pripravuje mesto v súčasnosti nový grafikon, ktorý počíta aj s využitím nových stavieb (nový cestný most a novovybudované podjazdy, ktoré vznikli vďaka modernizácii železnice). Návrh nového cestovného poriadku radnica konzultovala s občanmi – rovnako ako v prípade VZN o parkovaní.

■ ČO EŠTE PRINESIE REGULÁCIA?

Positíva pocítia aj vodiči. Po zavedení regulácie dôjde na parkoviskách k úbytku vozidiel. Časť vodičov preparkuje do dvorov a nevyužívaných garáží, časť odstráni z parkovísk svoje roky nevyužívané vozidlá. Prostriedky vybrané z parkovacích kariet budú použité na výstavbu nových parkovacích miest a mobilitu mesta.

Zároveň bude preukázateľne zaistená vyššia tzv. obrátkovosť parkovacích miest, a to najmä v lukratívnom centre, odkiaľ sa tak vytlačia vozidlá, ktoré tu parkujú celý deň.

Občania posielali pripomienky, vecné a veľmi konkrétne

K pôvodnému návrhu Všeobecne záväzného nariadenia o dočasnom parkovaní v Trenčíne prišlo od ľudí viac ako sto pripomienok.

Mesto Trenčín pripravilo návrh Všeobecne záväzného nariadenia (VZN) o dočasnom parkovaní motorových vozidiel na vymedzených úsekoch miestnych komunikácií na území mesta Trenčín. Dokument slúžil na oboznámenie sa občanov s plánovanými zmenami v parkovaní. Pre lepšie informovanie verejnosti pripravila radnica prezentáciu v Športovej hale, zároveň mohli ľudia tri týždne VZN pripomienkovať a zasielať svoje námietky.

NOVÉ ZNENIE NÁVRHU

Občania zaslali viac ako 100 pripomienok. Veľkú časť tvorili pripomienky vecné a veľmi konkrétne, ktoré boli cenným prínosom. Všetkým, ktorí prispeli svojimi konštruktívnymi názorami a postrehmi, patrí úprimné poďakovanie.

Ak sa pripomienky týkali záujmov a potrieb väčšej skupiny ľudí, ich argumentácie boli prijateľné, odborníci pristúpili ku kompromisným riešeniam a boli zapracované do nového znenia prevádzkovania parkovísk

Mestom Trenčín. Príkladom je prevádzkovanie parkovísk priamo Mestom Trenčín, odstránenie cenového rozdielu medzi vozidlom fyzickej osoby, živnostníka alebo právnickej osoby používaného na súkromné účely, vytvorenie tzv. dlhodobých parkovísk, znížením cien parkovacích kariet pre rezidentov, úpravou návštevnickej karty a pod.

KAŽDÉMU VYHOVIET NEMOŽNO

Vyskytli sa aj návrhy, ktoré si vzájomne odporovali. Kým jedna časť občanov absolútne odmietala akýkoľvek záber zelene na parkovacie miesta, v tej istej lokalite ďalšia skupina

požadovala opak, teda zrušiť park a namiesto neho vybudovať parkovisko.

Zaujímavá bola aj úvaha, či nie je nespravodlivé voči „nevodičom“ ak sa vynakladajú peniaze z rozpočtu samosprávy na výstavbu nových parkovísk na úkor iných potrebných investícií, ktoré by viac pomohli ľuďom bez auta. Ak by sa nič nezmenilo a regulácia ostala iba na papieri, tak by vlastne sused susedovi platil jeho bezplatné parkovanie na sídlisku.

Aj keď mesto stanovilo zber pripomienok na dobu troch týždňov, mailová adresa info@parkovanietrencin.sk je stále aktívna a komunikácia bude prebiehať neustále.



Parkovanie na zelených plochách

Sú aj vodiči, ktorí neváhajú zaparkovať hoci na verejnej zeleni, trávnikoch.

OTÁZKY A ODPOVEDE K TÉME REGULÁCIA PARKOVANIA

Kto nebude musieť platiť za parkovné? Budú aj výnimky z platby za parkovanie?

Oslobodenie od úhrady parkovného je špecifikované v pripravovanom všeobecne záväznom nariadení (ďalej len VZN), ktorým bude upravené parkovné na území mesta. Spomenieme aspoň niektoré – ide napr. o oslobodenie služobných vozidiel polície a záchranného zboru, oslobodenie vozidiel prepravujúcich osobu s ťažkým zdravotným postihnutím, ktorá je zároveň držiteľom parkovacieho preukazu alebo parkovanie motocyklov na parkovacích miestach vyznačených výhradne pre ne.

Čo držitelia preukazu ŤZP?

Držitelia ŤZP preukazu nemajú nárok na zľavu z parkovného. Avšak tým ŤZP, ktorí sú odkázaní na individuálnu prepravu, vydáva ÚPSVaR parkovací preukaz. Vozidlo označené parkovacím preukazom je oslobodené od úhrady parkovného, avšak iba v čase, kedy slúži na prepravu držiteľa parkovacieho preukazu. V mieste svojho bydliska môže držiteľ parkovacieho preukazu požiadať Mesto Trenčín o vyhradenie parkovacieho miesta. Takéto vyhradenie je oslobodené od úhrady miestnej dane.

Kedy budú všetky parkovacie miesta v meste spoplatnené? Tým, že sa zónovanie netýka sídlisk Sihoť III. a IV., Zámostie, Juh, je diskriminačné voči obyvateľom centra širšieho centra. Nech platia všetci alebo nikto! Ved' i oni parkujú na mestských komunikáciách. Prečo jeden obyvateľ mesta musí platiť za parkovanie pri dome, kde býva, a iný obyvateľ nie!

To, že sídliská Sihoť III. a IV., Zámostie a Juh nie sú súčasťou VZN neznamená, že v týchto oblastiach nebude regulované parkovanie. Avšak nie je možné spoplatniť celé mesto naraz (z hľadiska prípravy projektov,

osadenia dopravných značiek, vydania parkovacích kariet a pod.) Preto je v súčasnosti pripravené na reguláciu centrum mesta a jeho okolie, dokončujú sa projekty pre sídlisko Juh a rozbieha sa príprava pre ostatné časti mesta.

Prečo nemôže byť parkovacia karta viditeľne umiestnená v aute – napríklad za oknom, ale uvažujete iba o elektronickej evidencii? Takto by mohli občania nahlásiť neplatiča.

Už dnes časť vodičov môže uhradiť parkovné cez SMS a vtedy vodič dostane len potvrdzujúcu SMS a teda nemá aký doklad o úhrade umiestniť za sklo.

Cudzie autá

Jedným z variantov regulovaného parkovania je rezidenčné parkovanie. Zvýhodňuje domácich ľudí, s trvalým pobytom pred „cezpoľnými“, ktorí bezplatne parkujú a zaberajú miesta domácim rezidentom.



Ďalším problémom je falšovanie parkovacích kariet. O rozhodnutí fyzicky nevydávať karty rozhodol aj faktor efektivity práce. Pokiaľ by mal mestský policajt naozaj dôkladne skontrolovať kartu (tzn. prečítať termín platnosti, územnú platnosť karty, príp. aj ochranné prvky), trvala by táto kontrola oveľa dlhšie ako elektronické načítanie evidenčného čísla s okamžitým oznámením výsledku (zaplatené/nEZaplatené).

■ **Príde mi návšteva, aj ona bude musieť zaplatiť parkovné? Kedy a koľko?**

Počas víkendu, štátnych sviatkov a dní pracovného pokoja bude parkovanie bezplatné. V pracovných dňoch budú v niektorých lokalitách vymedzené ulice, na ktorých bude platené parkovné len do 16 h. Je aj možnosť zakúpenia parkovacej karty pre návštevy, ktorá platí dva po sebe idúce pracovné dni. Obmedzenie na počet týchto kariet predaných na osobu bolo zrušené na základe požiadaviek občanov. Žiadateľom o parkovaciu kartu pre návštevy môže byť len osoba s trvalým pobytom v meste Trenčín. Tieto karty nebudú platiť v pásme A, tzn. rezidenti pásma A si pre parkovanie návštev vyberú niektoré z prilahlých pásiem.

■ **Prečo je mesto delené do viacerých zón. Nestačí jedna pre všetkých? Ved' málokto si kúpi auto, aby sa ním premiestňoval len po jednej zóne.**

Ak by sme spravili celomestskú kartu, ktorá by platila všade (teda v jednom spoločnom pásme) a za rovnakú čiastku, nič by to neriešilo. Centrum mesta by bolo rovnako plné ako doteraz. Tí, ktorí do centra dochádzajú

za prácou, by opätovne mohli stať 10 hodín na Palackého a pod. Preto je odčlenené centrum mesta – ako pásma A a B, kde celomestská karta neplatí. Sú občania, ktorí potrebujú parkovať pri dome a autom chodia do nákupných centier, mimo platených miest, dochádzajú mimo Trenčín, tzn. im stačí karta rezident pásma. Iní občania potrebujú jazdiť z pásma do pásma – preto je aj možnosť celomestskej karty, (ktorá síce neplatí v A a B, avšak poskytuje 50-percentnú zľavu na prvú hodinu parkovania). Za-

V súčasnosti je problém v centre zaparkovať, pretože tam parkujú vozidlá ľudí, ktorí v centre pracujú a obsadzujú parkovacie miesta na celé dni. Od apríla je na Palackého dôslednejšia kontrola MsP a výsledok už vidieť. Po mesiaci je možné nájsť voľné parkovacie miesta kedykoľvek počas dňa. Regulácia je práve o tom, že krúženie po parkovisku a hľadanie voľného miesta by sa malo stať minulosťou. Zároveň, na základe požiadavky niektorých prevádzkarní, zvažujeme cca začiatkom

Martina Rázusa a ku koncu roka predpokladáme aj sprevádzkovanie parkovísk na Mládežníckej ulici.

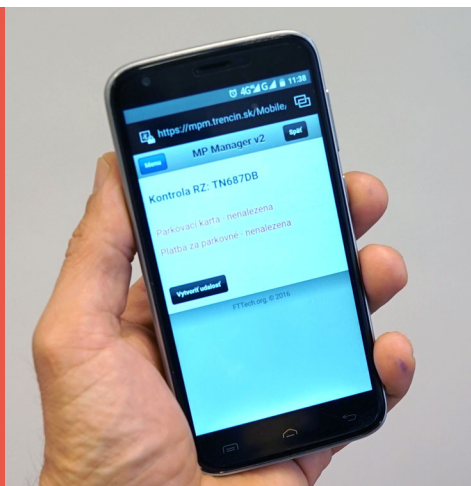
■ **Prečo platia živnostníci viac? Živnostník, ktorý má trvalý pobyt na území mesta, platí miestne dane a má byť znevýhodnený? Mnohí ľudia sú nútení zriadiť si živnosť, lebo si inak prácu nenájdu, zamestnať na pracovnú zmluvu ich nechcú. Majú byť za to potrestaní?**

Po zväžení pripomienok občanov boli pravidlá pre zakúpenie rezidentskej karty upravené tak, že rezident, tzn. osoba s trvalým pobytom, si môže za rovnakú cenu zakúpiť parkovaciu kartu nielen na svoje vlastné vozidlo, ale aj na služobné vozidlo používané na súkromné účely, vozidlo živnostníka (ak živnostník je zároveň rezidentom) alebo vozidlo právnickej osoby, pokiaľ žiadateľ je členom štatutárneho orgánu alebo prokuristom držiteľom alebo vlastníkom motorového vozidla.

■ **Je to problém vydávať rezidentskú kartu zóny zdarma na prvé auto? Ak teda platí, prečo nespôplatiť len druhé a ďalšie auto v rodine, ako aj firemné či väčšie autá? Navrhujem, aby sa každé auto muselo zaregistrovať, no platí sa bude až za druhé a ďalšie.**

Rezidentská karta zadarmo neprinúti vlastníka garáže nepoužiť garáž, vlastníka rodinného domu parkovať na svojom pozemku. Systém by mal byť nastavený tak, aby sa užívateľ parkoviska podieľal na nákladoch. Ak tomu tak nie je, skladajú sa na to všetci.

Mestská polícia kontroluje úhradu parkovného prostredníctvom mobilného zariadenia.



viedli sme nový pojem „dlhodobé parkoviská“. Ide o akési odstavné plochy, kde je preferované dlhodobé státie. Pokiaľ vodičovi postačuje parkovanie na týchto dlhodobých parkoviskách, nemusí si kupovať celomestskú kartu, ale iba lacnejšiu kartu pre dlhodobé parkoviská.

■ **Už niekoľko rokov sa hovorí o prinavrátení života do centra mesta. Ako k tomu prispieje platené parkovanie? Ľudia budú radšej využívať nákupné centrá na okraji mesta a centrum sa bude viac vyludňovať. Čo obchodníci či remeselníci v centre?**

budúceho roka umožniť, aby sa prevádzka mohla čiastočne podieľať na úhrade parkovného pre svojich zákazníkov.

■ **Stále uvádzate, že miesta na parkoviskách v centre zaberajú často celodenne tí, ktorí tu pracujú. Kde však mám potom zaparkovať?**

Pre celodenné státie budú slúžiť tzv. dlhodobé parkoviská. V každom pásme (s výnimkou pásma A a B) bude pre dlhodobé státie označených asi 30 percent miest. Najbližšie k centru budú takéto parkoviská napr. na uliciach Električnej, Partizánskej,



Zaplnené parkoviská

Riešením nie je prispôbiť počty parkovacích miest narastajúcemu počtu vozidiel. To by sa mesto zmenilo na jedno veľké parkovisko.

■ **Ako budú označené parkovacie pásma? Ak dopravnými značkami, koľko ich bude treba zakúpiť, koľko to bude stáť v celom meste? Kto to zaplatí a je už známy zhotoviteľ tohto označenia?**

Platené parkovacie miesta budú vyznačené modrými vodorovnými čiarami. Na vjazdoch do zóny budú zónové značky informujúce o vstupe do zóny s regulovaným státím. Na začiatku skupiny parkovacích miest bude značka Parkovisko s plateným státím, ktorá bude informovať o spôsobe státiť vozidiel, a dodatkové tabuľky informujúce o cenách a spôsoboch úhrady parkovného. Značiek bude veľa, lebo zároveň budú vyznačené napr. jednosmerné komunikácie, zákazy vjazdu, umožnenie protismernej jazdy cyklistom, nové priechody pre chodcov a pod. Odhadované náklady pre 8 pásiem, pásma A – H (vrátane Juhu a Mládežníckej ul.), cca 7700 parkovacích miest, sú približne 270-tisíc eur. Náklady na dopravné značenie bude hradí mesto. Zhotoviteľ dopravného značenia na uvedený rozsah zatiaľ nie je známy.

■ **V Trenčíne býva v podnájme kvantum ľudí. Mnohí bývajú vo svojej nehnuteľnosti, ale trvalý pobyt majú inde ako v Trenčíne. Čo je teda rozhodujúce? Miesto, kde sa reálne zdržiavam, bývam a potrebujem parkovať, alebo kde mám trvalý pobyt?**

Uvedomujeme si, že nastavené podmienky môžu spôsobiť niektorým občanom problémy, avšak naozaj sa nedá vyhovieť všetkým. Rezidentské karty istým spôsobom zvyšujú občanov s trvalým

pobytom. Na základe trvalého pobytu sa prerozdeľujú výnosy z dane z príjmov. Pri predaji rezidentskej karty je prvordá požiadavka trvalého pobytu žiadateľa. Následne sa skúma, koľko takýchto kariet už bolo na bytovú jednotku predaných a od toho sa odvíja cena karty (v cenníku je zvlášť cena pre 1., 2., 3. a ďalšiu kartu). Pre tých, ktorí sú v podnájme, zostane abonentná karta.

■ **Vlastním iba motocykel, musím si kúpiť kartu a kde budem môcť parkovať?**

Motocykel, rovnako aj bicykel, môže stáť na chodníku, ak na chodníku nechá potrebný priestor podľa zákona (1,5 m). V meste budú pre motocykle vyznačené štyri parkovacie miesta na Hviezdovej a dve K dolnej stanici. Je to len začiatok a vyjadrenie podpory aj tohto druhu prepravy. Pokiaľ bude na týchto miestach stáť motocykel, bude to bezplatné. Ak ale bude parkovať na riadnom parkovacom mieste, musí platiť. V prípade, že bude dopyt po väčšom počte parkovacích miest pre motocykle, budeme na to reagovať.

■ **Parkovacia karta sa vydáva na celý kalendárny rok, čo keď sa v priebehu roka odstahujem, predám auto alebo naopak, kúpim?**

V prípade odstahovania alebo predaja auta je nárok na vrátenie alikvotnej časti ceny karty.

■ **Záchytné parkoviská na okraji mesta? Budú sa budovať?**

Záchytné parkoviská musia byť budované „ruka v ruke“

s parkovacím systémom. Sú mestá, ktoré majú záchytné parkoviská, avšak zívajú prázdnotou, pretože nemajú spoplatnené centrum, resp. jeho širšie okolie. Výstavbou záchytných parkovísk sa zaoberáme, už v súčasnosti vyberáme potenciálne miesta pre ich výstavbu.

■ **Môže sa stať, že mi mesto nevydá parkovaciu kartu rezidenta, aj keď tu mám trvalé bydlisko? V akom prípade mi mesto nevydá rezidenčnú parkovaciu kartu?**

Na parkovaciu kartu nemá nárok žiadateľ, ktorý má voči mestu daňový nedoplatok, ak jeho výška pri fyzickej osobe presahuje sumu 160 eur a pri právnickej osobe presahuje sumu 1600 eur podľa zverejneného zoznamu daňových dlžníkov.

■ **Mám obchodné zariadenie v centre mesta, môžem svojim zákazníkom uhradiť parkovné príp. jeho časť?**

V súčasnom návrhu VZN táto možnosť ešte nie je. Avšak máme záujem na zohľadnení tejto požiadavky. Podmienky budeme vedieť nastaviť až po vysúťažení dodávateľov jednotlivých častí parkovacieho systému. Doplňenie tejto možnosti do VZN predpokladáme začiatkom roka 2017.

■ **Najprv by malo mesto vybudovať nové parkovacie miesta pre občanov a až následne vyberať nejaké poplatky za parkovné. Zdá sa mi to celé otočené naopak. Občan najprv zaplatí, potom možno niečo zlepšime. Tvrdíte pritom, že miest je viac ako áut. Ako sa získajú nové parkovacie miesta?**

Pred spoplatnením budú v každom jednom pásme vyznačené parkovacie miesta a prijaté dopravné opatrenia. V každej lokalite, ktorá je zahrnutá vo VZN, je navrhnutých viac parkovacích miest, ako bolo zistených vozidiel. Tam, kde to bude potrebné, budeme v druhej etape stavať aj nové parkovacie miesta.

V projektoch je reálne vidieť, že sa rušia niektoré parkovacie miesta. Smerodajné je ale to, že dokážeme vytvoriť nové parkovacie miesta len iným prekreslením čiar, iným sklonom, ako aj zjednosmernením niektorých ulíc. Tak sa získajú nové parkovacie miesta. Nič nerušíme, nebetónujeme, ale hľadáme iné, citlivé riešenia k životnému prostrediu.

Nebránime sa ani výstavbe parkovacích domov, ale nemôžeme povedať, že budú stáť o rok, keďže ide o obrovskú investíciu. Parkovací dom má význam vtedy, keď je celá oblasť vyregulovaná. Ak sa ale v jeho okolí bude parkovať bezplatne, nikto do neho nepôjde parkovať.

Páči sa nám tiež riešenie, kedy sa nad jestvujúcu betónovú plochu dá konštrukcia a získa sa tak ďalšia plocha. Skôr by sme chceli ísť do takéhoto variantu, ktorý je vzdušnejší.

■ **Jedna z vecí regulácie je zásobovanie. Ako bude riešené?**

V zóne sa smie stáť iba na vyznačenom mieste. Zastaviť sa môže aj mimo vyznačených parkovacích miest, ale vodič musí dodržiavať platnú legislatívu. Ak niekto iba vykladá alebo nakladá tovar, nie je to státie ale iba zastavenie to znamená, že nemusí platiť parkovné.

Grafické vyobrazenie zóny s plateným státím s rozdelením na jednotlivé pásma



S výnimkou pásma A, B bude v každom pásme časť parkovacích miest označených ako dlhodobé. Tieto miesta sú súčasťou pásma a držiteľ karty „PÁSMO“ môže parkovať aj na dlhodobých parkoviskách daného pásma.

Parkovacie karty označené ako „dlhodobé“ oprávňujú k parkovaniu na všetkých dlhodobých parkovacích miestach v celom meste bez ohľadu na pásmo.

Ako „dlhodobé“ boli označené tie parkovacie miesta, ktoré môžu byť poskytnuté na celodenné státie bez toho, že by parkovanie na nich výrazne obmedzovalo rezidentov. Tzn. ide o miesta, pri ktorých nie je žiadna výstavba alebo zväčša iba zástavba rodinných domov.



Parkovacích miest bude dostatok

Jednou z najčastejšie diskutovaných tém je garancia parkovacieho miesta.

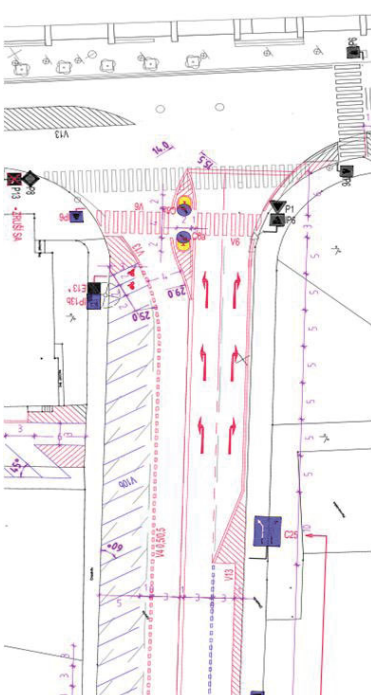
Odporcovia argumentujú tým, že mesto sa správa ako „výpalník“, keďže žiada peniaze za službu, ktorú nevie plniť. Občan má vraj zaplatiť za parkovanie, ale mesto mu voľné parkovacie miesto negarantuje.

Vďaka zavedeniu regulácie dosiahneme stav, kedy vodiči skôr nájdu voľné parkovacie miesto. Toto tvrdenie je podložené podrobnou analýzou, passportom, podľa ktorého je v meste viac parkovacích miest ako vozidiel.

Treba priznať, že výnimkou je sídlisko Juh. Tam sa však

v prvej etape regulované parkovanie ešte nespúšťa. Riešiť sa bude až v ďalšej etape, aby sa dovedty vyriešili aj niektoré kolízne situácie. Aj po navýšení parkovacích miest, ktoré získame napríklad zjednosmernením na tomto sídlisku stále vyššia. Na Juhu bude teda potrebná aj výstavba nových parkovacích miest. Už v roku 2016 vybuduje mesto nové parkovacie miesta na uliciach Saratovskej a Šafárikovej.

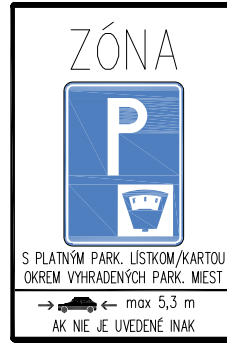
Ludia sú však zvyknutí



AKO BUDÚ VZNIKAŤ NOVÉ PARKOVACIE MIESTA?

V prvom rade dôjde k maximálnemu využitiu uličného priestoru. S rešpektovaním aj ďalších účastníkov premávky a to chodcov a cyklistov. Inou organizáciou dopravy, zjednosmernením a aj výstavbou nových miest tam, kde to bude treba. Príkladom môže byť Ulica k Dolnej stanici, kde je po ľavej strane 14 pozdĺžnych parkovacích miest. Len zmienkou sklonu a premalovaním súčasných miest sa získa až 24 nových parkovacích miest v tomto úseku. Okrem toho pribudnú aj parkovacie miesta pre motocykle, vyrieši sa aj priechod pre chodcov, kde sa vybudovaním ostrovčeka zvýši bezpečnosť.

Označenie zóny s plateným státím



Označenie parkovacích miest



Vymedzenie parkovacích miest (označenie)

parkovať čo najbližšie pri dome. A keď majú prejsť navyše pár metrov, vnímajú to tak, že nevidia nájsť miesto pri svojom dome. Tú istú vzdialenosť by museli prejsť aj vtedy, ak by mesto v nejakej lokalite postavilo parkovací dom.

Tým, že bude umožnené parkovanie rezidentom na základe rezidentskej karty a zároveň ostatným za úhradu (tzv. zmiešané pásma), bude zabezpečená ochrana domácich rezidentov a zároveň budú odradení ostatní vodiči od dlhodobého státia.

REZIDENČNÉ PARKOVANIE OCHRAŇUJE DOMÁCICH

Čo je rezidenčné parkovanie a prečo sú rezidenti zvýhodnení



V systéme mestskej parkovacej politiky má dôležité miesto rezident. Je to každý občan s trvalým bydliskom v meste. Rezident si môže zakúpiť rezidenčnú parkovaciu kartu, ktorá je cenovo zvýhodnená voči abonentským kartám. Tie sú zase určené pre ľudí, ktorí v meste síce žijú, do mesta dochádzajú, ale nemajú tu trvalý pobyt.

Rezidenčné parkovanie je vlastne spôsob ochrany domácich, rezidentov v lokalitách, kam chodia parkovať „cudzí“ vodiči. Cez mesto prúdia denne tisíce vozidiel a ich vodiči ich musia niekde umiestniť. Obsadzujú tak akúkoľvek voľnú

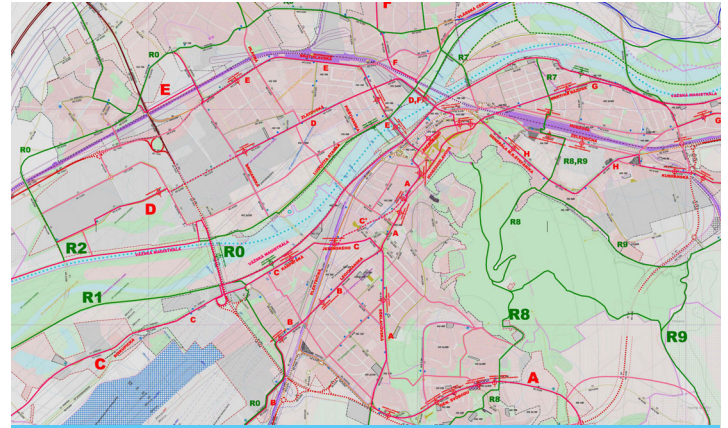
plochu, pričom domáci majú potom veľký problém parkovať v mieste, kde žijú a bývajú.

Takýmto príkladom v Trenčíne je Hviezdoslavova ulica, prípadne ulice na Sihoti 1, blízko centra. Skúsenosti z iných miest, kde reguláciu zaviedli už pred rokmi, hovoria o zlepšení dopravnej situácie a možnosti parkovania, pretože sa znížil počet vozidiel „cezpoľných“. Tí sa vyhýbali plateným parkoviskám a často aj celodenne parkovali pred ich domami. Každé mesto, či už na Slovensku alebo v zahraničí, uprednostňuje vlastných občanov pred cudzími.

Širšie vzťahy – mobilita mesta

Dôležitým motívom, na ktorý verejná diskusia o parkovacej politike zabúda, je otázka bezpečnosti. Je celosvetovým trendom nahrádzať autá iným typom dopravy, bezpečnejšou, ekologickejšou. Na Slovensku často vidíte v aute iba jednu osobu. To je stav, ktorý nie je dobrý.

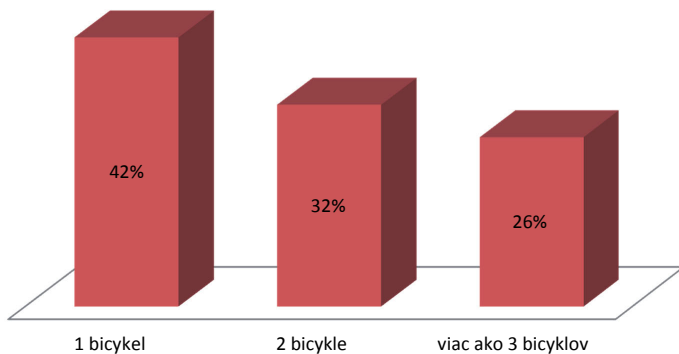
Trenčania sú aktívni cyklisti. Je bežné, že v rodine majú viac ako dva bicykle. Až 88% obyvateľov mesta si želá a víta snahu mesta budovať sieť cyklotrás v Trenčine a jeho okolí. Mesto dokonca vytvorilo komisiu z poslancov a odborníkov, ktorá sa špeciálne tejto problematike venuje. Navyše sa prihlásilo, spoločne s VÚC, k budovaniu cyklistickej infraštruktúry v rámci Regionálneho operačného programu RIUS.



Návrh riešenia cyklodopravy.

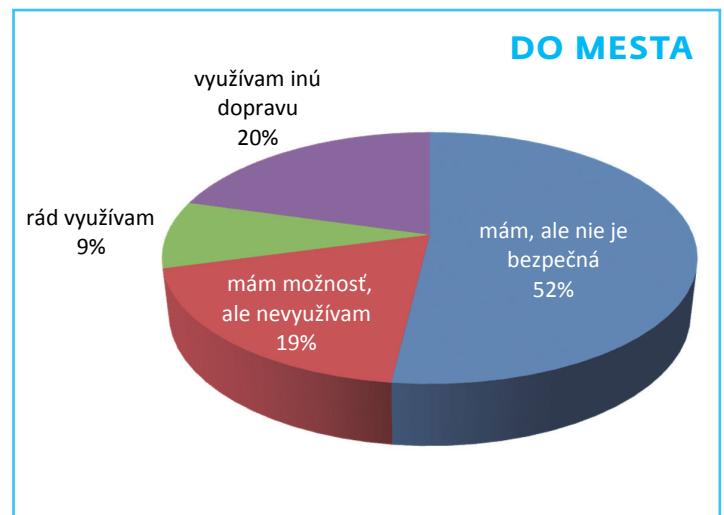
Ešte horšia je situácia s možnosťou dopravovať sa bicyklom priamo do centra mesta.

POČET BICYKLOV V DOMÁCNOSTI



Je na škodu, že bicykle zatiaľ obyvatelia mesta nevyužívajú ako dopravný prostriedok, ale skôr len na rekreáciu a šport. Dôvodom je najmä pocit, že prepravu bicyklom v meste, ale aj do zamestnania nepovažujú za bezpečnú.

Ako hodnotíte možnosť prepravy do centra mesta bicyklom?



Slovensko patrí, čo sa týka mobility, k horším krajinám so slabou vybudovanou infraštruktúrou s alternatívnymi a ekologickými formami dopravy.

Ako vyplýva zo štatistiky Slovenskej parkovacej asociácie, kým 11 percent áut jazdí, až 89 percent stojí, a teda potrebuje niekde parkovať. Neúmerne tiež rastie aj stupeň automobilizácie, čo je počet obyvateľov pripadajúcich na jeden osobný automobil. Vlastníctvo automobilu je v našej krajine stále do istej miery chápané ako symbol istého spoločenského statusu.

Ako hodnotíte možnosť prepravy do práce bicyklom?



Záujem je, chýbajú podmienky

Trenčania sú vo využívaní alternatívnych spôsobov prepravy po meste limitovaní absenciou infraštruktúry. Tým, že tu nie sú vybudované žiadne cyklochodníky, trasy, je problém sa bezpečne dostať sa napríklad zo sídlisk do centra. Trenčín má síce ideálne podmienky na rekreačnú cyklistiku, ktoré poskytujú cestičky lesoparku Brezina, či hrádza, cyklistická verejnosť požaduje vybudovanie infraštruktúry pre ľudí, ktorí sa chcú prepravovať na bicykli ako jednej z foriem dopravy po meste. Ako prvé riešenie pre cyklistov má byť už toto leto vyznačený samostatný pruh pre prejazd cyklistov v protismere cez Palackého ulicu. Samostatné cyklistické pruhy budú vyznačené aj v úseku od okružnej križovatky pri Keramoprojekte po Trenčian na jeseň tohto roka.

CENNÍK PARKOVNÉHO v Zóne s plateným státím v meste Trenčín

Uvedené ceny sú konečné. Mesto Trenčín nie je platcom DPH.

Ceny v park. automatoch, závorových systémoch, SMS parkovaní a mobilných platbách

Pásmo	Základná sadzba parkovného za 1 hodinu	Maximálna denná sadzba
A, B	1,00 €	9,00 €
C, G	0,60 €	5,40 €
D, H	0,30 €	3,00 €

Parkovacie karty (PK) – cena/rok

Typ karty	1. karta na byt	2. karta na byt	3. a každá ďalšia karta na byt
PÁSMO	20,00 €	50,00 €	100,00 €
PÁSMO a DLHODOBÉ	50,00 €	80,00 €	130,00 €
PÁSMO a MESTO okrem A, B	80,00 €	110,00 €	160,00 €
DLHODOBÉ	30,00 €	55,00 €	105,00 €
MESTO okrem A, B	80,00 €	110,00 €	160,00 €
ABONENT DLHODOBÉ	180,00 €		
ABONENT MESTO okrem A, B	360,00 €		

Zľavy

Zľava z ceny PK pre vozidlá s hybridno-elektrickým pohonom	10 %
Zľava z ceny PK pre vozidlá s elektrickým pohonom	50 %
Zľava zo základnej sadzby parkovného v pásme A alebo B na prvé zakúpené parkovné za deň, max. na 1 h/deň, platí pre držiteľov akejkoľvek PK s výnimkou PK „PÁSMO“.	50 %

Ostatné PK a poplatky

PK Návšteva pásma	3,00 €	platí 2 po sebe idúce pracovné dni
Poplatok za stratu parkovacieho lístka	15,00 €	v závorových parkovacích systémoch

PK sú neprenosné, vydané na EČV.

VŠETKO, ČO POTREBUJETE VEDIET O PARKOVANÍ V TRENČÍNE

Motorizovaných Trenčanov, obyvateľov mesta a návštevníkov čaká veľká zmena. Už na jeseň plánuje mesto zaviesť reguláciu parkovania.

1. Kde sa už dnes platí za parkovanie v Trenčíne?

V roku 2009 Mesto Trenčín sponlatnilo parkovanie v centre a na niektorých parkoviskách napríklad pri stanici alebo tržnici. Od tohto obdobia extrémne stúpili požiadavky občanov, aby mesto riešilo parkovanie, pretože mnohí vodiči, v snahe vyhnúť sa plateniu parkovali doslova všade, na zeleni, na chodníkoch, pred vjazdmi do domov a pod.

2. Kde zaplatíte za parkovanie po novom?

Zóny s plateným parkovným zostávajú v centre, rozšíria sa o Dolné mesto až po ulice Bezručova a Beckovská, Sihoť I. II. Postupne sa budú zavádzať ďalšie zóny a pásma. V druhej etape Mládežnícka (po dobudovaní železnice) a Juh. V tretej etape sídliská ďalej od centra Sihoť III. A IV., Kvetná, Pred poľom, Pod Sokolice.

3. Ako budeme platiť za parkovné a parkovacie karty?

Parkovné je možné uhradiť nasledujúcimi spôsobmi:

- platbou na parkovisku so závorovým parkovacím systémom,
- zakúpením parkovacieho lístka v parkovacom automate,
- zakúpením SMS parkovacieho lístka,
- mobilnou platbou s využitím platobnej karty,
- zakúpením parkovacej karty.

Či má vozidlo zaplatené parkovanie, prípadne niektorú z parkovacích kariet bude MsP kontrolovať podľa EČV (evidenčné číslo vozidla).

4. Akú kartu si môžem ako rezident zakúpiť?

Občan bude mať k dispozícii viacero typov parkovacích kariet. To ktorá bude pre neho najvýhodnejšia si môže zistiť v kalkulačke parkovania (viac na str. 12).

Ak má trvalý pobyt v niektorom z regulovaných pásiem, môže si vybrať z nasledujúcich: Karta „PÁSMO“ platí iba v pásme, kde má žiadateľ trvalý pobyt.

Platí aj na dlhodobých parkoviskách v danom pásme.

Karta „PÁSMO a DLHODOBÉ“ platí v pásme trvalého pobytu a na všetkých dlhodobých parkoviskách bez ohľadu na pásmo.

Karta „PÁSMO a MESTO okrem A, B“ platí na všetkých regulovaných parkoviskách mesta s výnimkou pásma A, B.

Občan, ktorý má trvalý pobyt mimo regulovaného pásma, si môže vybrať kartu platnú len na dlhodobých parkoviskách alebo na všetkých s výnimkou A, B.

Abonenti (tzn. tí, ktorí nemajú trvalý pobyt v Trenčíne), majú k dispozícii taktiež kartu iba pre dlhodobé parkoviská alebo pre všetky parkoviská s výnimkou A, B.

Držiteľ akejkoľvek parkovacej karty, s výnimkou PK „PÁSMO“, má nárok na zľavu 50 % z hodinovej sadzby na prvú hodinu parkovania v pásme A a B.

5. Ceny za krátkodobé parkovanie, pre nerezidentov, návštevníkov

Hodinová sadzba je v centre mesta je 1,00 eur, v širšom centre 0,60 eur a na sídliskách 0,30 eur. Pri platbe cez SMS bude možné zvoliť si dĺžku parkovného od pol hodiny až po celodenné státie a to odoslaním jednej SMS.

6. Kontrola parkovného

Všetky vozidlá po zaplatení parkovného alebo parkovacej karty sa dostanú do elektronickej evidencie na základe EČV. Kontrolovať zaplatenie parkovného bude Mestská polícia, ktorá je vybavená novým informačným systémom. Zoskenovaním EČV hľadajúcej policajti zistia, či má vodič zaplatené parkovné alebo je držiteľom niektorej formy predplateného parkovania (rezidenčná, abonentná karta a pod.). Kontrolnú činnosť mestskej polície výrazne uľahčí aj nové dopravné značenie – zóna s plateným státím, v ktorej vozidlá budú môcť stáť len na vyznačených miestach.

Parkovacia kalkulačka

Pre obyvateľov mesta ale aj abonentov sme pripravili parkovaciu kalkulačku, ktorá im umožní lepšie určiť aký typ parkovacej karty je pre nich výhodný a aký typ parkovacej karty si zvoliť. Majiteľ auta si zadáva počet áut v domácnosti, miesto kde, býva a parkuje. Nadefinuje trasy, ktoré navštevuje. Parkovacia kalkulačka mu vypočíta, aké budú jeho náklady ak by parkoval na verejných priestranstvách na miestach, ktoré si zadal. Pre ilustráciu uvádzame 3 príklady.

Parkovanie v TN - kalkulačka

Som obyvateľom Trenčína

Nie som obyvateľom Trenčína

Parkovanie v TN - kalkulačka

Domácnosť

Adresa: Gagarinova 1

1 Parkujem

Gagarinova

parkovaniu využívam verejný priestor

V pracovných dňoch navštevujem časti

1. C

5 krat v týždni

V čase od 07 do 16

+ časť

Parkovacia karta

PÁSMO a DLHODOBÉ

Hybrid

ZTP

Cena: 50 Eur

OK

+ auto

A. Obyvateľ mesta, býva na Sihoti II na Gagarinovej ulici (zóna H). Dochádza do zamestnania v blízkosti Fakultnej nemocnice (zóna C), kde potrebuje parkovať počas pracovnej doby. Vlastní jedno auto, ktoré takto využíva.

*Tento občan si môže vybrať buď kartu **Pásmo a Dlhodobé** za 50 eur, alebo **Pásmo a Mesto** za 80 eur ročne. Obe karty ho oprávňujú parkovať v mieste bydliska. Karta **Pásmo a Dlhodobé** mu umožní stáť napr. na Nemocničnej ulici, karta **Pásmo a Mesto** ho oprávňuje využiť ktorékoľvek miesto v okolí sídla zamestnávateľa.*

Parkovanie v TN - kalkulačka

Domácnosť

Adresa: Švermova 1

1 Parkujem

Švermova

parkovaniu využívam verejný priestor

V pracovných dňoch navštevujem časti

1. C

5 krat v týždni

V čase od 07 do 16

+ časť

Parkovacia karta

PÁSMO a DLHODOBÉ

Hybrid

ZTP

Cena: 50 Eur

OK

2 Parkujem

Švermova

parkovaniu využívam verejný priestor

V pracovných dňoch navštevujem časti

1. -- Vyberte --

1 krat v týždni

V čase od 00 do 00

+ časť

Parkovacia karta

-- Vyberte --

Hybrid

ZTP

Cena: 0 Eur

OK

B. Obyvateľ má v rodine 2 autá. Býva na Švermovej ulici (zóna G) a do práce dochádza do centra pri Keramoprojekte (zóna C), Pravidelne trikrát týždenne navštevuje v poobedňajších hodinách ako aj cez víkendy svojich rodičov, ktorí bývajú na Dolnom Šianci (zóna D). Druhé auto využíva manželka, ktorá denne dochádza do práce mimo Trenčína. Manželka pravidelne štyrikrát do mesiaca chodí vo večerných hodinách do centra mesta. Rodina vlastní garáž.

*Pre tohto obyvateľa je výhodné si vybrať kartu **Pásmo a Mesto**, alebo **Pásmo a Dlhodobé** a svoje druhé auto parkovať v garáži. Vtedy rodina platí kartu iba pre jedno vozidlo.*

Parkovanie v TN - kalkulačka

Domácnosť

Adresa: Liptovská

1 Parkujem

Liptovská

parkovaniu využívam verejný priestor

V pracovných dňoch navštevujem časti

1. C

5 krat v týždni

V čase od 07 do 16

+ časť

Parkovacia karta

MESTO okrem A, B

Hybrid

ZTP

Cena: 80 Eur

OK

+ auto

C. Obyvateľ býva na Juhu, rovnako denne dochádza autom do práce v centre.

*Tento občan si môže vybrať. Môže parkovať priamo v centre mesta, kde je však najvyššia denná sadzba 9 eur denne. Ročne by ho parkovanie priamo v centre stálo 2250 eur (ak počítame cca 250 pracovných dní). Táto možnosť je priveľmi drahá. Môže si však zakúpiť kartu **Dlhodobé** za 30 eur ročne alebo **Mesto** za 80 eur. Karta **Mesto** ho oprávňuje parkovať na ľubovoľných miestach po celom meste (okrem najužšieho centra mesta, pásma A a B). Karta **Dlhodobé** mu umožní parkovať iba na dlhodobých parkoviskách po celom meste, napr. na Električnej ul. Pretože býva na sídlisku JUH, nepotrebuje kartu **Pásma**.*

